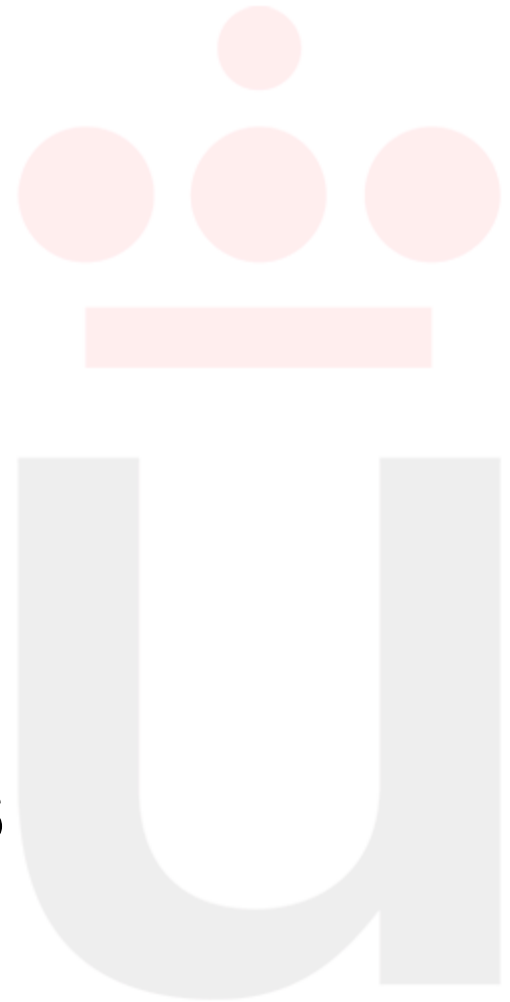




PLAN ESTRATÉGICO DE MÓSTOLES DIMENSIÓN ECONÓMICA

Rosa Santero



INTRODUCCIÓN

1. Aspectos generales de la dimensión

1.1 Descripción de la dimensión: qué y por qué

1.2 Variables que intervienen: cómo

2. Análisis externo

2.1 Tendencias nacionales

3. Diagnóstico

3.1 Situación del municipio



1. ASPECTOS GENERALES

Un Plan Estratégico de una ciudad determina sus objetivos estratégicos.

Por objetivos estratégicos se entienden aquellos que permitan a la ciudad a medio plazo (entre 4 y 8 años) conseguir una posición de competitividad económica y de calidad de vida superior a la media de las ciudades de su entorno tomadas como referencia.

El Plan Estratégico de una ciudad debe tener en cuenta diferentes aspectos: económicos, sociales, culturales, educativos y asociativos, entre otros.

El Plan Estratégico no es la suma de diferentes planes (económico, social, cultural, etc.). Es necesario identificar desde una amplia perspectiva los **factores y las variables principales que en un momento determinado y con perspectiva de futuro tienen más importancia** en esa ciudad respecto al desarrollo económico sostenido y la calidad de vida de los ciudadanos.

1. DESCRIPCIÓN DE LA DIMENSIÓN

¿Qué se incluye en la dimensión económica?

Agentes: ayuntamiento, instituciones, empresas, personas

Sectores de actividad: agricultura/ganadería, industria, construcción y servicios (comercio, hostelería, turismo, transporte, servicios a empresas, servicios personales)

Factores clave: productividad y competitividad, innovación, NTIC, sostenibilidad, sociedad del conocimiento (formación)

Características del proceso productivo

- Innovación tecnológica
- Especialización flexible
- Reducción del tamaño de las empresas
- Descentralización de la actividad productiva

¿Por qué incluir la dimensión económica en el Plan Estratégico?

Crecer, ser más competitivo, superar crisis, reestructurar la actividad económica, modernizar, construir grandes infraestructuras, **mejorar** la calidad de vida de los ciudadanos.

1. ASPECTOS GENERALES

Variables económicas y su interpretación

El análisis de la economía de un municipio y de una zona de influencia económica, debe detenerse en un conjunto de aspectos, que se observarán desde lo general a lo particular.

Es necesario partir de los datos de carácter global, analizados de forma agrupada, como son el estudio de la riqueza generada (como el PIB o la renta per cápita), la tasa de actividad y de ocupación, o la disponibilidad de infraestructuras imprescindibles para el desarrollo económico de una región, con una especial consideración del suelo industrial.

De forma particular, se analizarán los sectores de actividad, deteniéndonos en menor medida en la agricultura y ganadería (residuales en la economía no sólo de Móstoles, sino del suroeste de la Comunidad de Madrid), y prestando una atención más específica a la industria y el sector servicios e incluyendo el esfuerzo realizado en I+D+i.

2. ANÁLISIS EXTERNO

2.1 Tendencias nacionales: Zaragoza

Línea estratégica: desarrollo sostenible.

Objetivo: dinamizar el tejido empresarial de forma sostenible y receptivo a sectores emergentes.

Acciones:

- Potenciar empresas con alto valor añadido (en los sectores emergentes);
- Fomentar y apoyar la cultura emprendedora (jóvenes);
- Potenciar e incentivar la I+D+i;
- Promocionar espacios y productos agroalimentarios autóctonos.

Objetivo: enlazar el desarrollo económico con el desarrollo educativo y cultural.

Acciones:

- Formación a los ciudadanos;
- Utilización de las TIC en la sociedad, las empresas y la administración;
- Profundizar en el sistema de ciencia-tecnología-empresa-sociedad

II. ANÁLISIS EXTERNO

2.1 Tendencias nacionales: Ciudad Real

Línea estratégica: convertir a la ciudad en un **núcleo dinámico** y atractivo.

Objetivos: impulsar su espíritu emprendedor, propiciar un mayor desarrollo industrial, fomentar la investigación y el desarrollo en la Universidad, y atraer inversiones.

Acciones:

- Incorporación de TICs en empresas para su modernización+formación de empresarios.
- Desarrollo del sector turístico con tres ejes específicos: congresos, turismo natural y turismo cultural de calidad
- Reestructuración del tejido empresarial a través de la diversificación de las actividades productivas hacia la industria y nuevos sectores emergentes (medio ambiente, nuevas tecnologías,...)
- Potenciación del sector comercial: mayor **cooperación entre las pequeñas y medianas empresas** para diferenciar su servicio y añadirle valor mediante la mejora en el servicio al cliente y la búsqueda de un suministro más rápido y eficaz, de forma que aumente la competitividad en el comercio urbano.
- Ciudad del conocimiento y la innovación: UCLM como núcleo dinamizador en torno al cual se generen nuevas áreas de actividad, desarrollo e innovación, para la puesta en valor de las nuevas iniciativas con respaldo de los agentes económicos y sociales.

II. ANÁLISIS EXTERNO

2.1 Tendencias nacionales: Jerez

Línea estratégica: centrar el desarrollo económico de la ciudad alrededor del sector agroalimentario (estratégico por su relevancia en términos de producción y empleo).

Objetivos: Fomentar el sector industrial (especialmente la industria agroalimentaria), conseguir ser el referente formativo del sector agroalimentario en su comunidad autónoma y potenciar la actividad turística de calidad.

Acciones:

- Fomentar y mejorar la competitividad de la industria agroalimentaria: materialización del Parque Tecnológico Agroindustrial de Jerez, que requería de un importante esfuerzo inversor encaminado a potenciar **la transferencia de conocimientos y el trabajo en redes de cooperación entre empresas, administración y universidad**
- Oferta de formación especializada en el sector agroalimentario, con la participación de la universidad y las empresas tanto para la Formación Profesional en sus tres modalidades (reglada, ocupacional y continua) así como en las diferentes titulaciones universitarias.
- Potenciar la actividad turística relacionada con la industria del vino y con recursos culturales y de ocio. La formación de las personas tanto del sector agroalimentario como de los servicios relacionados con el turismo (hostelería, principalmente) es importante para proporcionar calidad a este sector

II. ANÁLISIS EXTERNO

2.1 Tendencias nacionales: Gijón (1)

Línea estratégica: desarrollo sostenible, innovación y formación.

Objetivos: Impulsar el desarrollo sostenible, mediante la innovación tecnológica y el apoyo al tejido industrial; Profundizar en la formación profesional para el empleo y en los servicios avanzados a las empresas.

Acciones:

- **Industria:** desarrollar el PGOU para la creación de suelo industrial, potenciar diversificación industrial, incorporación de las NTIC, fomentar la internacionalización, potenciar las **alianzas estratégicas** entre pymes industriales.
- **Construcción:** Potenciar y diversificar la construcción de vivienda para hacerla accesible a todos los ciudadanos, mantener la actividad de rehabilitación de viviendas como complemento a la construcción de vivienda nueva
- **Servicios a las empresas:** creación de empresas de servicios avanzados: estudiar las carencias de servicios en la región; coordinar recursos formativos para paliarlas; plantear programas específicos de apoyo a la creación de empresas; y fomentar la cooperación empresarial con empresas de servicios avanzados para trabajar en temas específicos de valor añadido.
- **Turismo:** identificar un producto turístico propio, , continuar con las campañas de captación del turismo de negocios y congresos, promocionar el turismo cultural, crear un servicio de atención personalizada y especializada (turismo sin barreras).
- **Comercio:** fomentar el asociacionismo y cooperación, formación y orientación para la modernización de la gestión del comercio.
- **Otros servicios:** Mejorar las infraestructuras y las líneas de transporte, Impulsar el sector de servicios personales y a la comunidad.

II. ANÁLISIS EXTERNO

2.1 Tendencias nacionales: Gijón (2)

Acciones:

Formación:

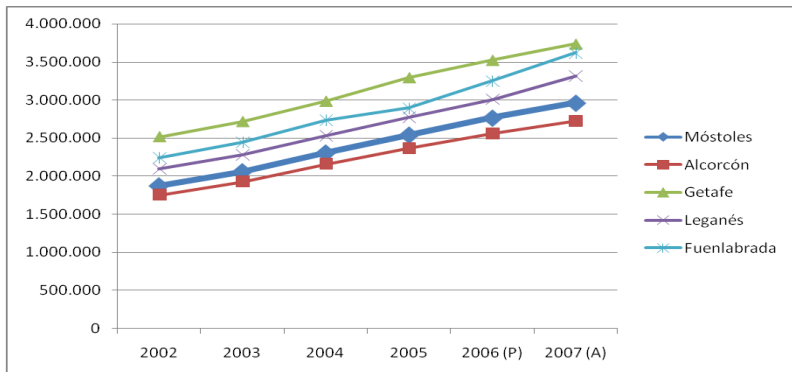
- Orientar la formación a las necesidades del mercado laboral implicando a las empresas en el diseño de los planes formativos, potenciando programas de formación a medida con compromisos de contratación.
- Integrar los tres subsistemas de formación (reglada, ocupacional y continua) con objeto de coordinar las programaciones y completar de una forma equilibrada la oferta formativa local.
- Potenciar el prestigio de la FP.
- Incrementar el nivel formativo de la población activa,

Promoción Económica:

- Fomentar la cultura emprendedora, tutorización de proyectos empresariales, apoyo en infraestructuras al inicio de la actividad (semillero).
- Promoción de la economía social como generadora de empleo y la potenciación de la puesta en marcha de proyectos empresariales relacionados con los nuevos yacimientos de empleo.
- Facilitar la financiación de proyectos empresariales a través de la promoción de mecanismos de capital-riesgo, campañas de sensibilización de la inversión privada o sistemas de microcréditos.
- Potenciar la inversión en el municipio.
- Mejorar la competitividad de las empresas locales.
- Promover la cooperación en I+D+i entre la Universidad y las empresas del entorno regional.
- Diseñar medidas para facilitar la inserción laboral de los colectivos desfavorecidos con campañas de sensibilización a las empresas.
- Sensibilizar y apoyar a las empresas locales para incorporar las NTIC a su gestión .

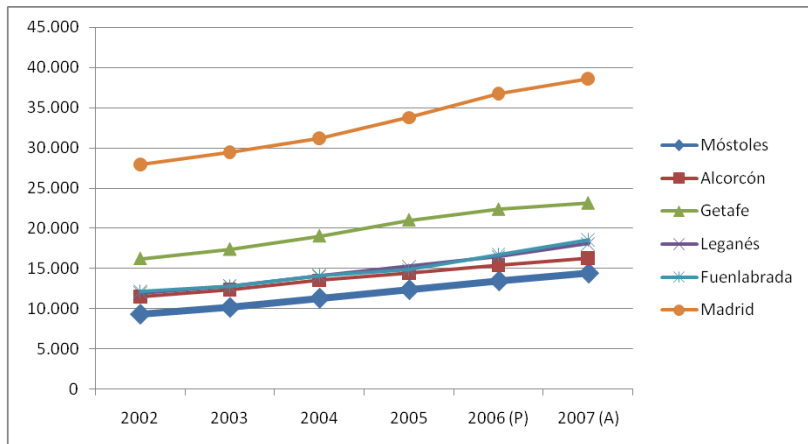
3. DIAGNÓSTICO: PIB y Renta Disponible

Gráfico 1. PIB de las grandes ciudades del suroeste (2002-2007)



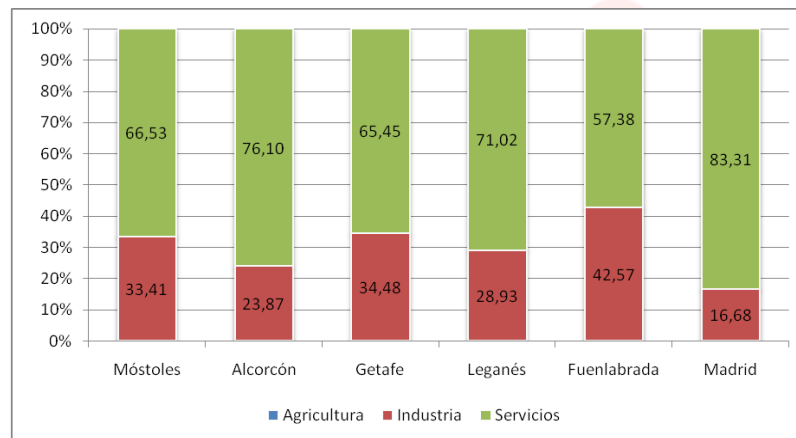
Fuente: Instituto de Estadística de la Comunidad de Madrid (2010)

Gráfico 1: PIB per cápita en las grandes ciudades del suroeste y Madrid (2002-2007)



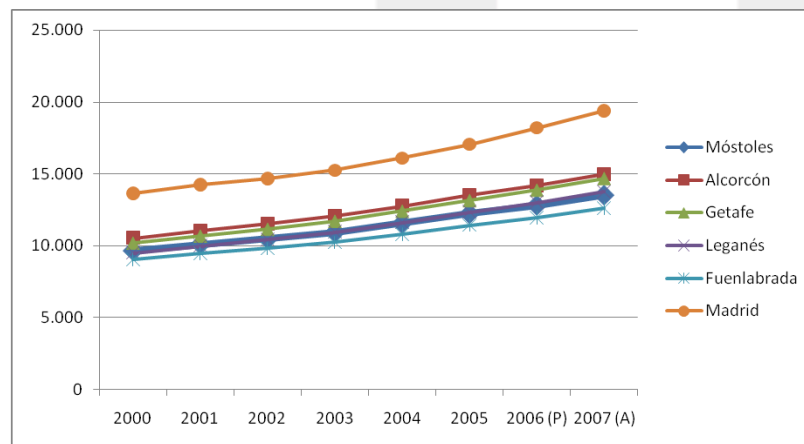
Fuente: Instituto de Estadística de la Comunidad de Madrid (2010)

Gráfico 3: Distribución del PIB municipal por sector económico



Fuente: Instituto de Estadística de la Comunidad de Madrid (2010)

Gráfico 4: Renta Disponible Bruta de las grandes ciudades del suroeste y Madrid (2002-2007)



Fuente: Instituto de Estadística de la Comunidad de Madrid (2010)

3. DIAGNÓSTICO: Unidades Productivas

Gráfico 1: Distribución del total de unidades productivas de las grandes ciudades del suroeste por tamaños (2007)

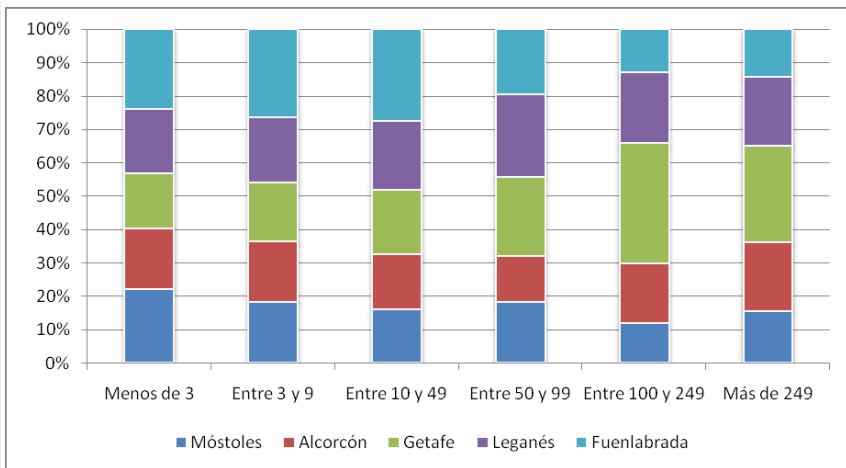
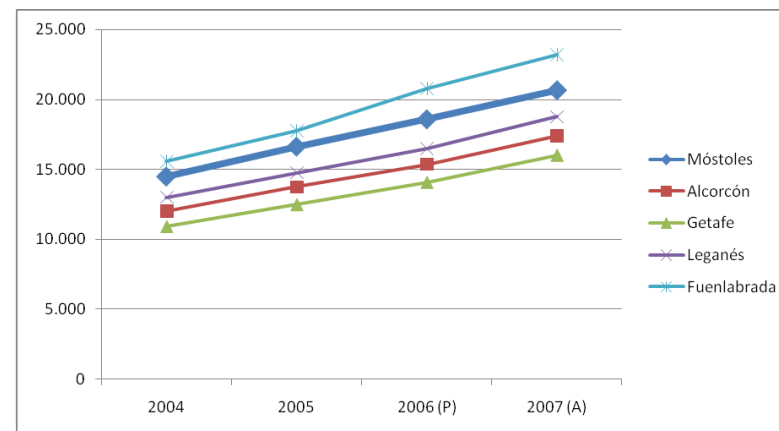
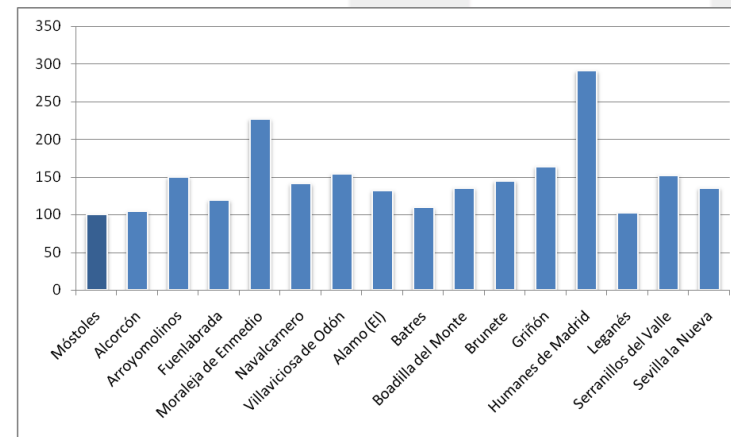


Gráfico 1: Número de unidades productivas instaladas (2004-2007)



Fuente: Instituto de Estadística de la Comunidad de Madrid (2010)

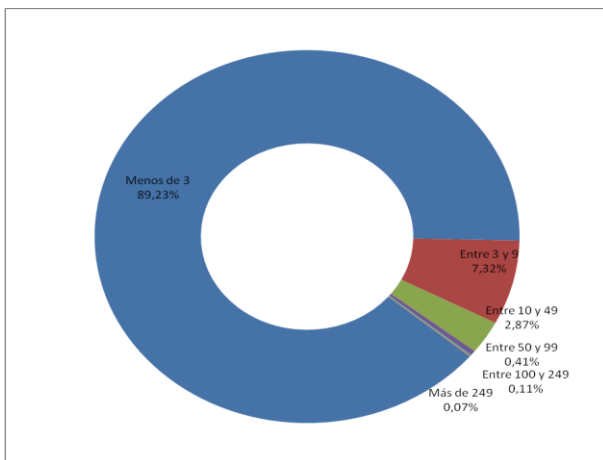
Gráfico 1: Número de unidades productivas instaladas por cada 1000 habitantes (2007)



Fuente: Instituto de Estadística de la Comunidad de Madrid (2010)

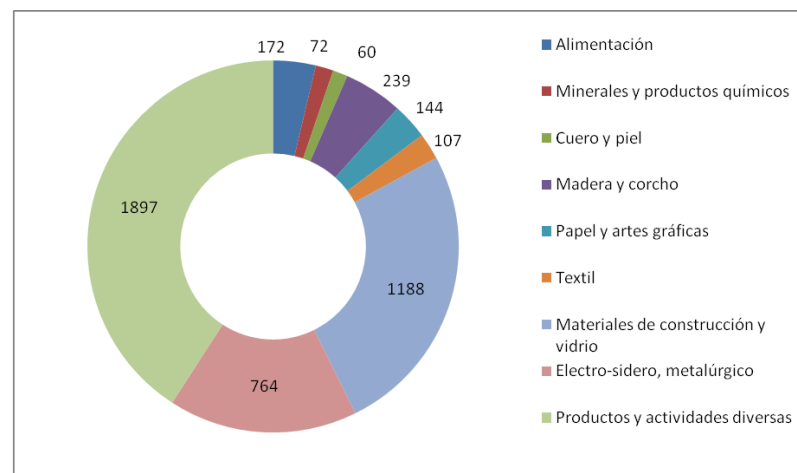
3. DIAGNÓSTICO: Sectores de actividad

Unidades productivas de Móstoles por tamaño (2007)



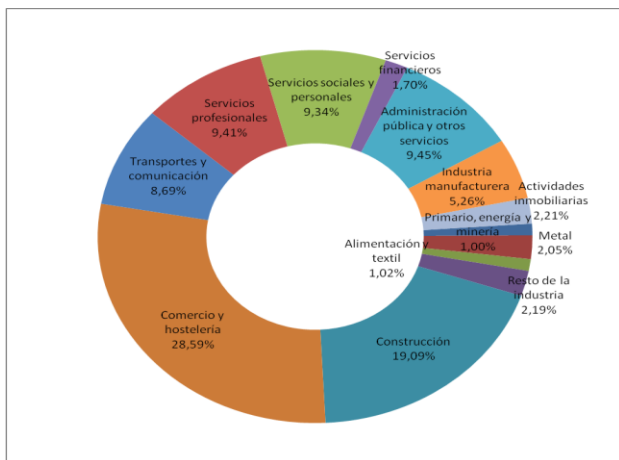
Fuente: Instituto de Estadística de la Comunidad de Madrid (2010)

Composición del parque empresarial de Móstoles (enero de 2009)



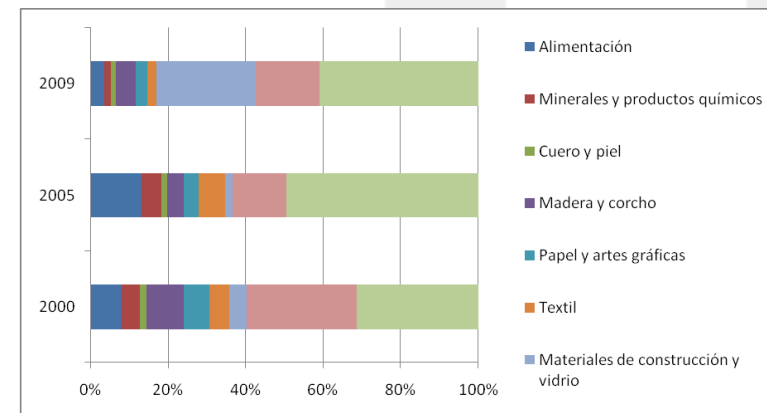
Fuente: Empresa Municipal de Promoción Económica (EMPESA) (2010)

Distribución del total de unidades productivas de Móstoles por sectores (2007)



Fuente: Instituto de Estadística de la Comunidad de Madrid (2010)

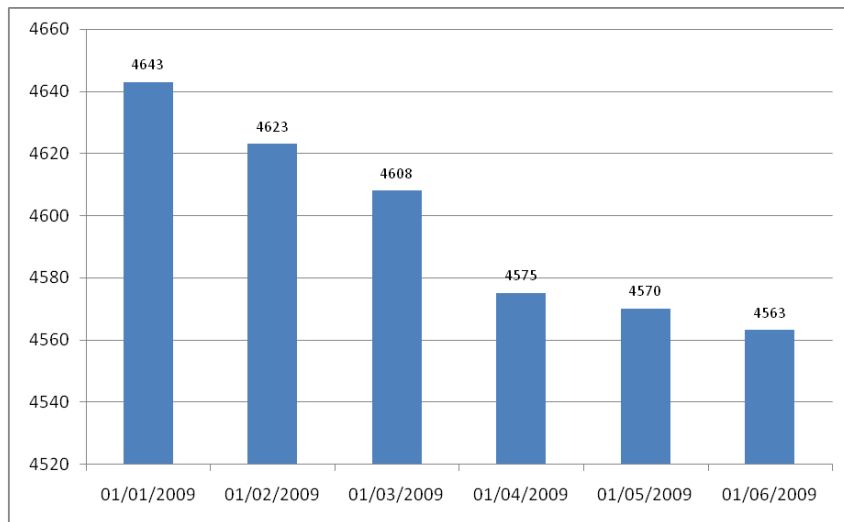
Evolución de la composición del parque empresarial de Móstoles (2000-2009)



Fuente: Empresa Municipal de Promoción Económica (EMPESA) (2010)

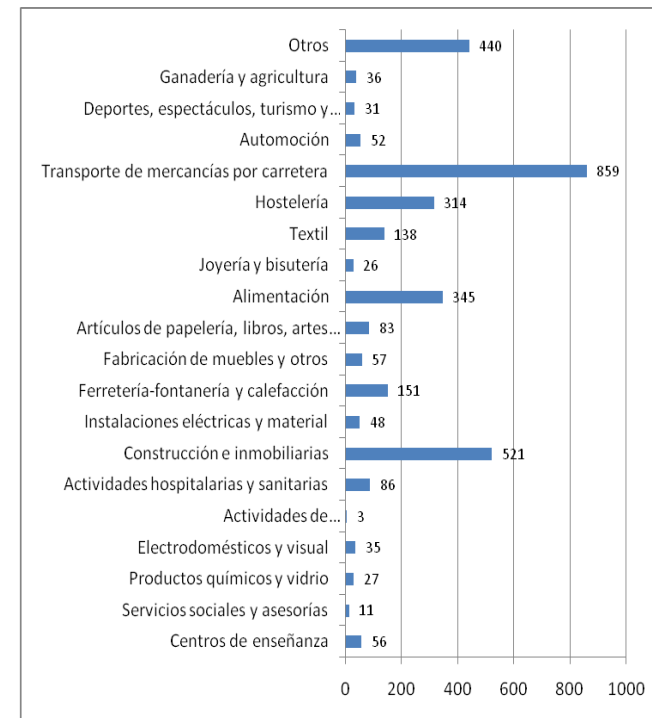
3. DIAGNÓSTICO: Empresas y autónomos

Evolución del número de empresas de Móstoles (enero a junio de 2009)



Fuente: Empresa Municipal de Promoción Económica (EMPESA) (2010)

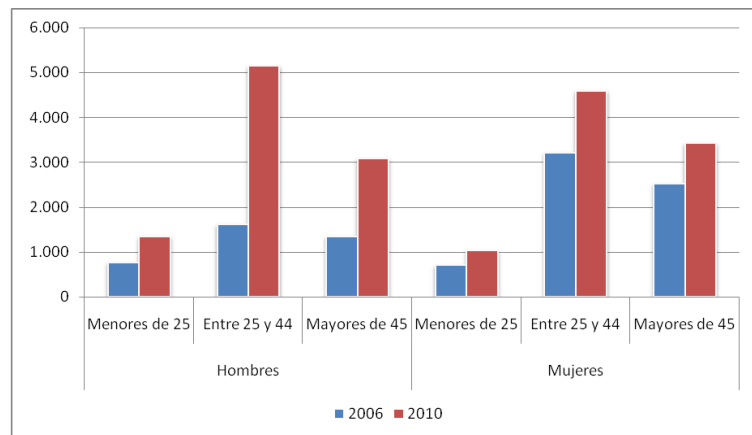
Clasificación de los trabajadores autónomos por ámbito de actividad (2009)



Fuente: Empresa Municipal de Promoción Económica (EMPESA) (2010)

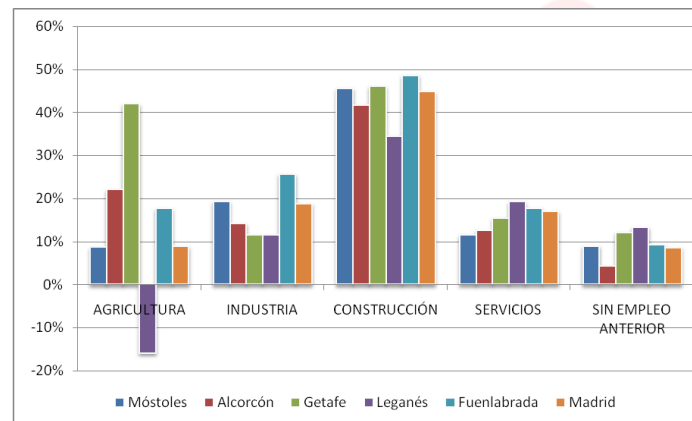
3. DIAGNÓSTICO: Empleo y desempleo

Caracterización del desempleo en la ciudad de Mostoles



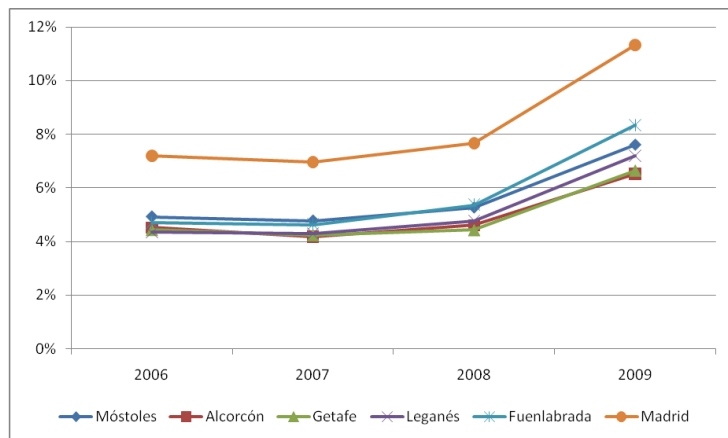
Fuente: Instituto Nacional de Empleo (2010)

Tasa de crecimiento anual acumulativa del número de desempleados en las grandes localidades del suroeste de Madrid y la capital



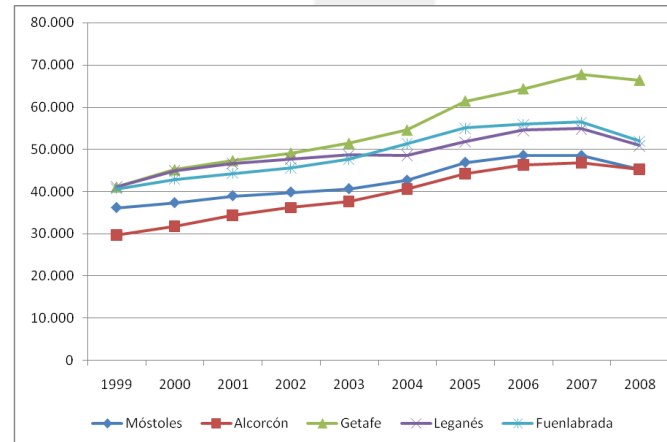
Fuente: Elaboración propia, basada en Instituto Nacional de Empleo (2010)

Evolución del desempleo por cada 100 habitantes en las grandes localidades del suroeste y Madrid



Fuente: Instituto Nacional de Empleo (2010)

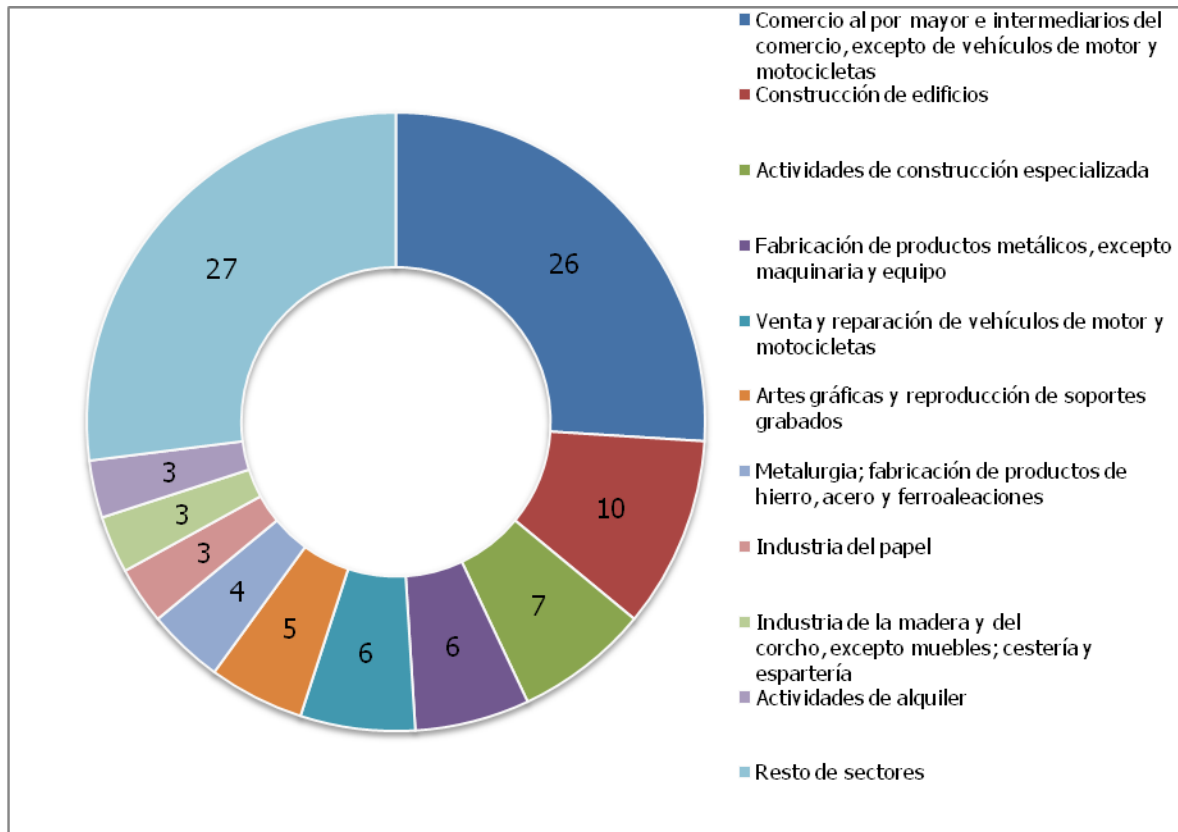
Número de afiliaciones a la Seguridad Social en las grandes localidades del suroeste de la CAM



Fuente: Ministerio de Trabajo y Asuntos Sociales (2010)

3. DIAGNÓSTICO: Mayores empresas

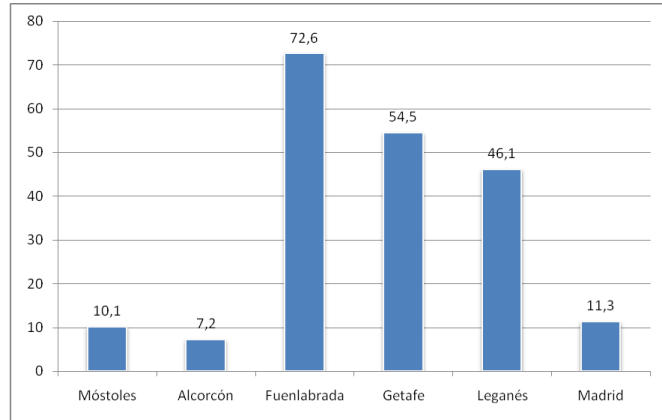
Distribución de las 100 principales empresas de la economía de Móstoles por actividad empresarial



Fuente: SABI (2010)

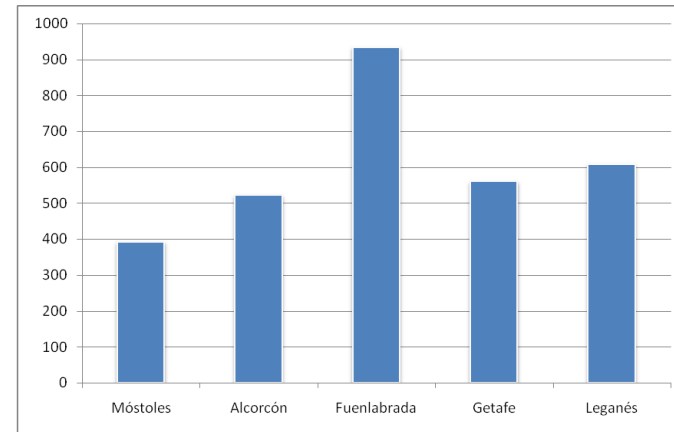
3. DIAGNÓSTICO: Valoración de sectores principales

Crecimiento de la actividad industrial en las cinco grandes localidades del suroeste de la CAM (2003-2008) (en tanto por ciento)



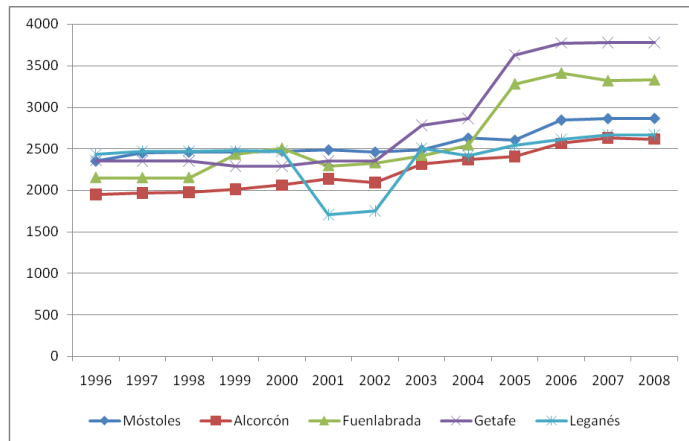
Fuente: Elaboración propia, basado en Anuario Económico de La Caixa (2009)

Actividades de comercio mayorista en las grandes localidades del suroeste de Madrid



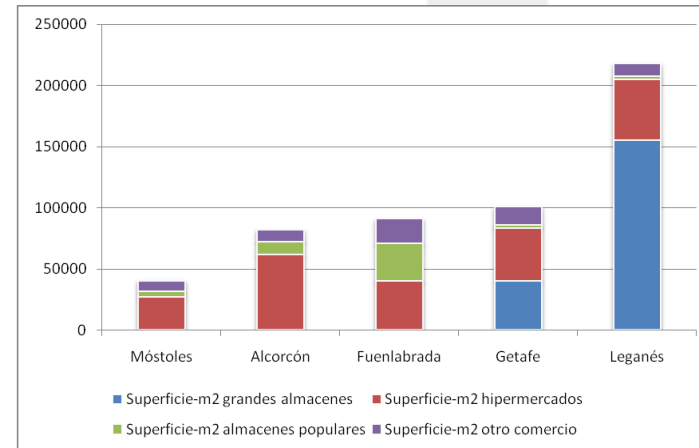
Fuente: Anuario Económico de La Caixa (2009)

Evolución del número de unidades de comercio minorista en las grandes ciudades del suroeste de Madrid



Fuente: Anuario Económico de La Caixa (2009)

Superficie destinada al comercio "extraurbano" en las grandes localidades del suroeste de Madrid



Fuente: Anuario Económico de La Caixa (2009)